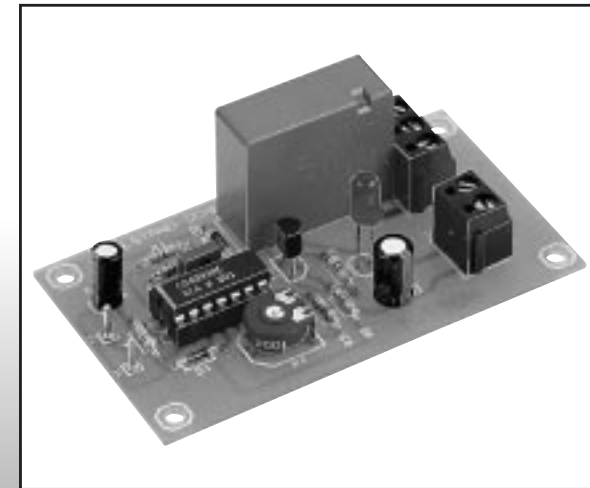


# Füllstandsschalter

Best.-Nr.: 19 57 31



## Impressum

Diese Bedienungsanleitung ist eine Publikation der Conrad Electronic GmbH, Klaus-Conrad-Straße 1, D-92240 Hirschau.

Alle Rechte einschließlich Übersetzung vorbehalten. Reproduktionen jeder Art, z. B. Fotokopie, Mikroverfilmung, oder die Erfassung in EDV-Anlagen, bedürfen der schriftlichen Genehmigung des Herausgebers.

Nachdruck, auch auszugsweise, verboten.

Diese Bedienungsanleitung entspricht dem technischen Stand bei Drucklegung. Änderung in Technik und Ausstattung vorbehalten.

Nachdruck mit freundlicher Genehmigung des ELECTRONIC ACTUELL Magazins.

© Copyright 1997 by Conrad Electronic GmbH. Printed in Germany. \*712-10-97/01-M

**100 %  
Recycling-  
papier.  
Chlorfrei  
gebleicht.**



# Wichtig! Unbedingt lesen!

Lesen Sie diese Anleitung sorgfältig durch. Bei Schäden, die durch Nichtbeachtung der Anleitung verursacht werden, erlischt der Garantieanspruch. Für Folgeschäden, die daraus resultieren, übernehmen wir keine Haftung!

## Inhaltsverzeichnis

|                                                      | Seite |
|------------------------------------------------------|-------|
| Betriebsbedingungen .....                            | 3     |
| Bestimmungsgemäße Verwendung .....                   | 4     |
| Sicherheitshinweis .....                             | 4     |
| Produktbeschreibung .....                            | 7     |
| Schaltungsbeschreibung .....                         | 7     |
| Technische Daten .....                               | 8     |
| Allgemeiner Hinweis zum Aufbau einer Schaltung ..... | 9     |
| Lötanleitung .....                                   | 11    |
| 1. Baustufe I .....                                  | 13    |
| Schaltplan .....                                     | 22    |
| Bestückungsplan .....                                | 23    |
| 2. Baustufe II .....                                 | 24    |
| Checkliste zur Fehlersuche .....                     | 25    |
| Störung .....                                        | 27    |
| Garantie .....                                       | 28    |

## Hinweis

Derjenige, der einen Bausatz fertigstellt oder eine Baugruppe durch Erweiterung bzw. Gehäuseeinbau betriebsbereit macht,

gilt nach DIN VDE 0869 als Hersteller und ist verpflichtet, bei der Weitergabe des Gerätes alle Begleitpapiere mitzuliefern und auch seinen Namen und Anschrift anzugeben. Geräte, die aus Bausätzen selbst zusammengestellt werden, sind sicherheitstechnisch wie ein industrielles Produkt zu betrachten.

## Betriebsbedingungen

- Der Betrieb der Baugruppe darf nur an der dafür vorgeschriebenen Spannung erfolgen.
- Die Betriebslage des Gerätes ist beliebig.
- Die zulässige Umgebungstemperatur (Raumtemperatur) darf während des Betriebes 0°C und 40°C nicht unter, bzw. überschreiten.
- Das Gerät ist für den Gebrauch in trockenen und sauberen Räumen bestimmt.
- Bei Bildung von Kondenswasser muß eine Akklimatisierungszeit von bis zu 2 Stunden abgewartet werden.
- Schützen Sie diesen Baustein vor Feuchtigkeit, Spritzwasser und Hitzeeinwirkung!
- Baugruppen und Bauteile gehören nicht in Kinderhände!
- Die Baugruppen dürfen nur unter Aufsicht eines fachkundigen Erwachsenen oder eines Fachmannes in Betrieb genommen werden!
- In gewerblichen Einrichtungen sind die Unfallverhütungsvorschriften des Verbandes der gewerblichen Berufsgenossenschaften für elektrische Anlagen und Betriebsmittel zu beachten.

- In Schulen, Ausbildungseinrichtungen, Hobby- und Selbsthilfearbeitsstätten ist das Betreiben von Baugruppen durch geschultes Personal verantwortlich zu überwachen.
- Betreiben Sie die Baugruppe nicht in einer Umgebung in welcher brennbare Gase, Dämpfe oder Stäube vorhanden sind oder vorhanden sein können.
- Falls das Gerät einmal repariert werden muß, dürfen nur Original-Ersatzteile verwendet werden! Die Verwendung abweichender Ersatzteile kann zu ernsthaften Sach- und Personenschäden führen!
- Eine Reparatur des Gerätes darf nur vom Fachmann durchgeführt werden!

## Bestimmungsgemäße Verwendung

Der bestimmungsgemäße Einsatz des Füllstandsschalter umfaßt die Niveau-Überwachung von leitenden Flüssigkeiten (Wasser).

- Ein anderer Einsatz als vorgegeben ist nicht zulässig!

## Sicherheitshinweis

Bausätze sollten bei Nichtfunktion mit einer genauen Fehlerbeschreibung (Angabe dessen, was nicht funktioniert...denn nur eine exakte Fehlerbeschreibung ermöglicht eine einwandfreie Reparatur!) und der zugehörigen Bauanleitung sowie ohne Gehäuse zurückgesandt werden. Zeitaufwendige Montagen oder Demontagen von Gehäusen müssen wir aus verständlichen Gründen zusätzlich berechnen. Bereits aufgebaute Bausätze sind vom Umtausch ausgeschlossen. Bei Installationen und beim Umgang mit Netzspannung sind unbedingt die VDE-Vorschriften zu beachten.

Geräte, die an einer Spannung  $\geq 35$  V betrieben werden, dürfen nur vom Fachmann angeschlossen werden.

In jedem Fall ist zu prüfen, ob der Bausatz für den jeweiligen Anwendungsfall und Einsatzort geeignet ist bzw. eingesetzt werden kann.

Die Inbetriebnahme darf grundsätzlich nur erfolgen, wenn die Schaltung absolut berührungssicher in ein Gehäuse eingebaut ist.

Sind Messungen bei geöffnetem Gehäuse unumgänglich, so muß aus Sicherheitsgründen ein Trenntrafo zwischengeschaltet werden, oder, wie bereits erwähnt, die Spannung über ein geeignetes Netzteil, (das den Sicherheitsbestimmungen entspricht) zugeführt werden.

Alle Verdrahtungsarbeiten dürfen nur im spannungslosen Zustand ausgeführt werden.

Beim Umgang mit Produkten, die mit elektrischer Spannung in Berührung kommen, müssen die gültigen VDE-Vorschriften beachtet werden, insbesondere VDE 0100, VDE 0550/0551, VDE 0700, VDE 0711 und VDE 0860.

- Vor Öffnen eines Gerätes stets den Netzstecker ziehen oder sicherstellen, daß das Gerät stromlos ist.
- Bauteile, Baugruppen oder Geräte dürfen nur in Betrieb genommen werden, wenn sie vorher berührungssicher in ein Gehäuse eingebaut wurden. Während des Einbaus müssen sie stromlos sein.
- Werkzeuge dürfen an Geräten, Bauteilen oder Baugruppen nur benutzt werden, wenn sichergestellt ist, daß die Geräte von der Versorgungsspannung getrennt sind und elektrische

Ladungen, die in den im Gerät befindlichen Bauteilen gespeichert sind, vorher entladen wurden.

- Spannungsführende Kabel oder Leitungen, mit denen das Gerät, das Bauteil oder die Baugruppe verbunden ist, müssen stets auf Isolationsfehler oder Bruchstellen untersucht werden. Bei Feststellen eines Fehlers in der Zuleitung muß das Gerät unverzüglich aus dem Betrieb genommen werden, bis die defekte Leitung ausgewechselt worden ist.
- Bei Einsatz von Bauelementen oder Baugruppen muß stets auf die strikte Einhaltung der in der zugehörigen Beschreibung genannten Kenndaten für elektrische Größen hingewiesen werden.
- Wenn aus einer vorliegenden Beschreibung für den nicht gewerblichen Endverbraucher nicht eindeutig hervorgeht, welche elektrischen Kennwerte für ein Bauteil oder eine Baugruppe gelten, wie eine externe Beschaltung durchzuführen ist, oder welche externen Bauteile oder Zusatzgeräte angeschlossen werden dürfen und welche Anschlußwerte diese externen Komponenten haben dürfen, so muß stets ein Fachmann um Auskunft ersucht werden.
- Es ist vor der Inbetriebnahme eines Gerätes generell zu prüfen, ob dieses Gerät oder Baugruppe grundsätzlich für den Anwendungsfall, für den es verwendet werden soll, geeignet ist!

Im Zweifelsfalle sind unbedingt Rückfragen bei Fachleuten, Sachverständigen oder den Herstellern der verwendeten Baugruppen notwendig!

Bitte beachten Sie, daß Bedien- und Anschlußfehler außerhalb unseres Einflusses liegen. Verständlicherweise können wir für Schäden, die daraus entstehen, keinerlei Haftung übernehmen.

## Produktbeschreibung

Dieser vielseitig einsetzbare Bausatz eignet sich besonders zur Überwachung leitender Flüssigkeiten. Über zwei Elektroden (Blechstreifen, rostfreier Draht, Metallstäbe o.ä.), die z. B. im Boden oder Blumentopf stecken, wird der Ohmsche Widerstand des Gartenbodens, bzw. der Blumenerde gemessen. Steigt durch zunehmende Austrocknung der Erde der Widerstand an, so setzt das Relais ein Magnetventil oder eine elektrische Wasserpumpe in Betrieb.

## Schaltungsbeschreibung

Das Herz der Schaltung bildet das NAND-Schmitt-Trigger-IC 4093. Zusammen mit den Widerständen R 1 und R 2 sowie mit dem Kondensator C 1 bilden die Gatter N 1 und N 2 einen Rechteckoszillator (zur Vermeidung elektrolytischer Effekte). Vom Ausgang des Gatters (Pin 10) gelangt das Rechtecksignal zu einem Anschluß des Fühlers. Ein zweites invertiertes Rechtecksignal liegt über P 1 am zweiten Fühleranschluß.

Wird nun der mit P 1 einstellbare Widerstand zwischen den beiden Fühlern höher (durch Absinken des Wasserpegels, Austrocknen der Blumenerde o. Gartenboden), so fällt an den Fühler nun die gesamte Rechteckspannung von Pin 10 ab. An Pin 5 steht nun das gleiche Rechtecksignal wie an Pin 6 an. An den Ausgang Pin 4 wird nun diese Rechteckimpulsfolge „L“ und schaltet den Ausgang (Pin 3) auf „H“.

T 1 bekommt nun positives Potential und schaltet durch, gleichzeitig zieht das Relais an und kann somit eine Kontroll-Leuchte, Summer, Wasserpumpe u.a. in Betrieb setzen. Zugleich wird das Anziehen des Relais durch eine LED signalisiert. Sinkt nun der Pegel oder Erdwiderstand an den Fühler ab, sperrt Gatter N 3 den Rechteckimpuls, Pin 4 wird wieder „H“, Ausgang Pin 3 wird demzufolge „L“, Transistor T 1 sperrt und das Relais fällt ab.

Mit dem Relais können Lasten bis zu 8 A/500 W geschaltet werden. Die Fühler können aus zwei Drahtenden hergestellt werden, die an Punkt 1 und 2 „F, F“ angeschlossen werden. Bei leitenden Flüssigkeiten werden die Fühler auf dem gewünschten Meldeniveau angebracht. Sobald eines der beiden Drahtenden oder auch beide nicht mehr mit der Flüssigkeit in Kontakt sind, leuchtet die LED und es zieht zugleich das Relais an. Anstelle des Relais kann ebenso ein Summer angeschlossen werden.

## Technische Daten

Betriebsspannung . . . . . : 11...15 V=  
Ruhestrom (Relais abgefallen) . . . . : 0,5 mA  
Betriebsstrom (Relais angezogen) . . : 40 mA  
Schaltleistung . . . . . : Relais 1 x Um/8 A, 500VA  
Abmessungen . . . . . : 45 x 80 mm

## Achtung!

Bevor Sie mit dem Nachbau beginnen, lesen Sie diese Bauanleitung erst einmal bis zum Ende in Ruhe durch, bevor Sie den Bausatz oder das Gerät in Betrieb nehmen (besonders den Abschnitt über die Fehlermöglichkeiten und deren Beseitigung!) und natürlich die Sicherheitshinweise. Sie wissen dann, worauf es ankommt und was Sie beachten müssen und vermeiden dadurch von vornherein Fehler, die manchmal nur mit viel Aufwand wieder zu beheben sind!

Führen Sie die Lötungen und Verdrahtungen absolut sauber und gewissenhaft aus, verwenden Sie kein säurehaltiges Lötlötzinn, Lötfett o. ä. Vergewissern Sie sich, daß keine kalte Lötstelle vorhanden ist. Denn eine unsaubere Lötung oder schlechte Lötstelle, ein Wackelkontakt oder schlechter Aufbau bedeuten eine

**aufwendige und zeitraubende Fehlersuche und unter Umständen eine Zerstörung von Bauelementen, was oft eine Kettenreaktion nach sich zieht und der komplette Bausatz zerstört wird.**

Beachten Sie auch, daß Bausätze, die mit säurehaltigem Lötlötzinn, Lötfett o. ä. gelötet wurden, von uns nicht repariert werden.

Beim Nachbau elektronischer Schaltungen werden Grundkenntnisse über die Behandlung der Bauteile, Löten und der Umgang mit elektronischen bzw. elektrischen Bauteilen vorausgesetzt.

## Allgemeiner Hinweis zum Aufbau einer Schaltung

Die Möglichkeit, daß nach dem Zusammenbau etwas nicht funktioniert, läßt sich durch einen gewissenhaften und sauberen Aufbau drastisch verringern. Kontrollieren Sie jeden Schritt, jede Lötstelle zweimal, bevor Sie weitergehen! Halten Sie sich an die Bauanleitung! Machen Sie den dort beschriebenen Schritt nicht anders und überspringen Sie nichts! Haken Sie jeden Schritt doppelt ab: einmal fürs Bauen, einmal fürs Prüfen.

Nehmen Sie sich auf jeden Fall Zeit: Basteln ist keine Akkordarbeit, denn die hier aufgewendete Zeit ist um das dreifache geringer als jene bei der Fehlersuche.

Eine häufige Ursache für eine Nichtfunktion ist ein Bestückungsfehler, z. B. verkehrt eingesetzte Bauteile wie IC's, Dioden und Elkos. Beachten Sie auch unbedingt die Farbringe der Widerstände, da manche leicht verwechselbare Farbringe haben.

Achten Sie auch auf die Kondensator-Werte z. B.  $n \cdot 10 = 100 \text{ pF}$  (nicht  $10 \text{ nF}$ ). Dagegen hilft doppeltes und dreifaches Prüfen.

Achten Sie auch darauf, daß alle IC-Beinchen wirklich in der Fassung stecken. Es passiert sehr leicht, daß sich eines beim Ein-

stecken umbiegt. Ein kleiner Druck, und das IC muß fast von selbst in die Fassung springen. Tut es das nicht, ist sehr wahrscheinlich ein Beinchen verbogen.

Stimmt hier alles, dann ist als nächstes eventuell die Schuld bei einer kalten Lötstelle zu suchen. Diese unangenehmen Begleiter des Bastlerlebens treten dann auf, wenn entweder die Lötstelle nicht richtig erwärmt wurde, so daß das Zinn mit den Leitungen keinen richtigen Kontakt hat, oder wenn man beim Abkühlen die Verbindung gerade im Moment des Erstarrens bewegt hat. Derartige Fehler erkennt man meistens am matten Aussehen der Oberfläche der Lötstelle. Einzige Abhilfe ist, die Lötstelle nochmals nachzulöten.

Bei 90 % der reklamierten Bausätze handelt es sich um Lötfehler, kalte Lötstellen, falsches Lötzinn usw. So manches zurückgesandte "Meisterstück" zeugte von nicht fachgerechtem Löten.

Verwenden Sie deshalb beim Löten nur Elektronik-Lötzinn mit der Bezeichnung "SN 60 Pb" (60 % Zinn und 40 % Blei). Dieses Lötzinn hat eine Kolophoniumseele, welche als Flußmittel dient, um die Lötstelle während des Lötens vor dem Oxydieren zu schützen. Andere Flußmittel wie Löt fett, Löt paste oder Löt wasser dürfen auf keinen Fall verwendet werden, da sie säurehaltig sind. Diese Mittel können die Leiterplatte und Elektronik-Bauteile zerstören, außerdem leiten sie den Strom und verursachen dadurch Kriechströme und Kurzschlüsse.

Ist bis hierher alles in Ordnung und läuft die Sache trotzdem noch nicht, dann ist wahrscheinlich ein Bauelement defekt. Wenn Sie Elektronik-Anfänger sind, ist es in diesem Fall das Beste, Sie ziehen einen Bekannten zu Rate, der in Elektronik ein bißchen versiert ist und eventuell nötige Meßgeräte besitzt.

Sollten Sie diese Möglichkeit nicht haben, so schicken Sie den Bausatz bei Nichtfunktion gut verpackt und mit einer genauen

Fehlerbeschreibung sowie der zugehörigen Bauanleitung an unsere Service-Abteilung ein (nur eine exakte Fehlerangabe ermöglicht eine einwandfreie Reparatur!). Eine genaue Fehlerbeschreibung ist wichtig, da der Fehler ja auch bei Ihrem Netzgerät oder Ihrer Außenbeschaltung sein kann.

## Hinweis

Dieser Bausatz wurde, bevor er in Produktion ging, viele Male als Prototyp aufgebaut und getestet. Erst wenn eine optimale Qualität hinsichtlich Funktion und Betriebssicherheit erreicht ist, wird er für die Serie freigegeben.

Um eine gewisse Funktionssicherheit beim Bau der Anlage zu erreichen, wurde der gesamte Aufbau in 2 Baustufen auf gegliedert:

### 1. Baustufe I : Montage der Bauelemente auf der Platine

### 2. Baustufe II : Funktionstest

Achten Sie beim Einlöten der Bauelemente darauf, daß diese (falls nicht Gegenteiliges vermerkt) ohne Abstand zur Platine eingelötet werden. Alle überstehenden Anschlußdrähte werden direkt über der Lötstelle abgeschnitten.

Da es sich bei diesem Bausatz teilweise um sehr kleine bzw. eng beieinanderliegende Löt punkte handelt (Lötbrückengefahr), darf hier nur mit einem Löt kolben mit kleiner Löt spitze gelötet werden. Führen Sie die Löt vorgänge und den Aufbau sorgfältig aus.

## Lötanleitung

Wenn Sie im Löten noch nicht so geübt sind, lesen Sie bitte zuerst diese Lötanleitung, bevor Sie zum Löt kolben greifen. Denn Löten will gelernt sein.

1. Verwenden Sie beim Löten von elektronischen Schaltungen grundsätzlich nie Lötwasser oder Löt fett. Diese enthalten eine Säure, die Bauteile und Leiterbahnen zerstört.
2. Als Lötmaterial darf nur Elektronikzinn SN 60 Pb (d. h. 60 % Zinn, 40 % Blei) mit einer Kolophoniumseele verwendet werden, die zugleich als Flußmittel dient.
3. Verwenden Sie einen kleinen Löt kolben mit max. 30 Watt Heizleistung. Die Lötspitze sollte zunderfrei sein, damit die Wärme gut abgeleitet werden kann. Das heißt: Die Wärme vom Löt kolben muß gut an die zu löten de Stelle geleitet werden.
4. Die Lötung selbst soll zügig vorgenommen werden, denn durch zu langes Löten werden Bauteile zerstört. Ebenso führt es zum Ablösen der Löt augen oder Kupferbahnen.
5. Zum Löten wird die gut verzinnte Lötspitze so auf die Lötstelle gehalten, daß zugleich Bauteildraht und Leiterbahn berührt werden. Gleichzeitig wird (nicht zuviel) Löt zinn zugeführt, das mit aufgeheizt wird. Sobald das Löt zinn zu fließen beginnt, nehmen Sie es von der Lötstelle fort. Dann warten Sie noch einen Augenblick, bis das zurückgebliebene Lot gut verlaufen ist und nehmen dann den Löt kolben von der Lötstelle ab.
6. Achten Sie darauf, daß das soeben gelötete Bauteil, nachdem Sie den Kolben abgenommen haben, ca. 5 Sek. nicht bewegt wird. Zurück bleibt dann eine silbrig glänzende, einwandfreie Lötstelle.
7. Voraussetzung für eine einwandfreie Lötstelle und gutes Löten ist eine saubere, nicht oxydierte Lötspitze. Denn mit einer schmutzigen Lötspitze ist es absolut unmöglich, sauber zu löten. Nehmen Sie daher nach jedem Löten überflüssiges

Löt zinn und Schmutz mit einem feuchten Schwamm oder einem Silikon-Abstreifer ab.

8. Nach dem Löten werden die Anschlußdrähte direkt über der Lötstelle mit einem Seitenschneider abgeschnitten.
9. Beim Einlöten von Halbleitern, LEDs und ICs ist besonders darauf zu achten, daß eine Lötzeit von ca. 5 Sek. nicht überschritten wird, da sonst das Bauteil zerstört wird. Ebenso ist bei diesen Bauteilen auf richtige Polung zu achten.
10. Nach dem Bestücken kontrollieren Sie grundsätzlich jede Schaltung noch einmal darauf hin, ob alle Bauteile richtig eingesetzt und gepolt sind. Prüfen Sie auch, ob nicht versehentlich Anschlüsse oder Leiterbahnen mit Zinn überbrückt wurden. Das kann nicht nur zur Fehlfunktion, sondern auch zur Zerstörung von teuren Bauteilen führen.
11. Beachten Sie bitte, daß unsachgemäße Lötstellen, falsche Anschlüsse, Fehlbedienung und Bestückungsfehler außerhalb unseres Einflusses liegen.

## 1. Baustufe I:

### Montage der Bauelemente auf der Platine

#### 1.1 Widerstände

Zuerst werden die Anschlußdrähte der Widerstände entsprechend dem Rastermaß rechtwinklig abgebogen und in die vorgesehenen Bohrungen (lt. Bestückungsplan) gesteckt. Damit die Bauteile beim Umdrehen der Platine nicht herausfallen können, biegen Sie die Anschlußdrähte der Widerstände ca. 45° auseinander, und verlöten diese dann sorgfältig mit den Leiterbahnen

auf der Rückseite der Platine. Anschließend werden die überstehenden Drähte abgeschnitten.

Die hier in diesem Bausatz verwendeten Widerstände sind Kohleschicht-Widerstände. Diese haben eine Toleranz von 5% und sind durch einen goldfarbenen „Toleranz-Ring“ gekennzeichnet. Kohleschicht-Widerstände besitzen normalerweise vier Farbringe.

Zum Ablesen des Farbcodes wird der Widerstand so gehalten, daß sich der goldfarbene Toleranzring auf der rechten Seite des Widerstandskörpers befindet. Die Farbringe werden dann von links nach rechts abgelesen!

|            |        |          |        |
|------------|--------|----------|--------|
| R1 = 100 k | braun, | schwarz, | gelb   |
| R2 = 100 k | braun, | schwarz, | gelb   |
| R3 = 10 k  | braun, | schwarz, | orange |
| R4 = 100 k | braun, | schwarz, | gelb   |
| R5 = 470 R | gelb,  | violett, | braun  |
| R6 = 4,7 k | gelb,  | violett, | rot    |

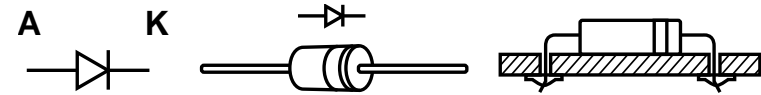


## 1.2 Dioden

Nun werden die Anschlußdrähte der Dioden entsprechend dem Rastermaß rechtwinklig abgebogen und in die vorgesehenen Bohrungen (lt. Bestückungsdruck) gesteckt. Achten Sie hierbei unbedingt darauf, daß die Dioden richtig gepolt (Lage des Kathodenstriches) eingebaut werden.

Damit die Bauteile beim Umdrehen der Platine nicht herausfallen können, biegen Sie die Anschlußdrähte der Dioden ca. 45° auseinander, und verlöten diese bei kurzer Lötzeit mit den Leiterbahnen. Dann werden die überstehenden Drähte abgeschnitten.

D1 = 1 N 4148 Silizium-Universaldiode  
 D2 = 1 N 4148 Silizium-Universaldiode



## 1.3 Kondensatoren

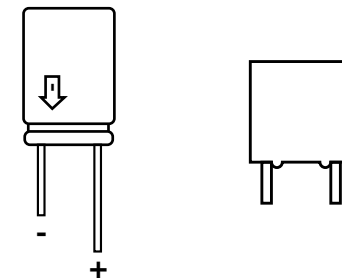
Stecken Sie die Kondensatoren in die entsprechend gekennzeichneten Bohrungen, biegen Sie die Drähte etwas auseinander und verlöten diese sauber mit den Leiterbahnen. Bei den Elektrolyt-Kondensatoren (Elkos) ist auf Polarität zu achten (+ -).

### Achtung!

Je nach Fabrikat weisen Elektrolyt-Kondensatoren verschiedene Polaritätskennzeichnungen auf. Einige Hersteller kennzeichnen „+“, andere aber „-“. Maßgeblich ist die Polaritätsangabe, die vom Hersteller auf den Elkos aufgedruckt ist.

C1 = 1000 pF = 1 nF Folien-Kondensator  
 C2 = 47 µF Elko  
 C3 = 2,2 µF \* Elko

\* Falls das Relais nach Unterbrechen des Fühlers noch eine gewisse Zeit angezogen bleiben soll, so kann C3 bis auf 220 µF vergrößert werden.





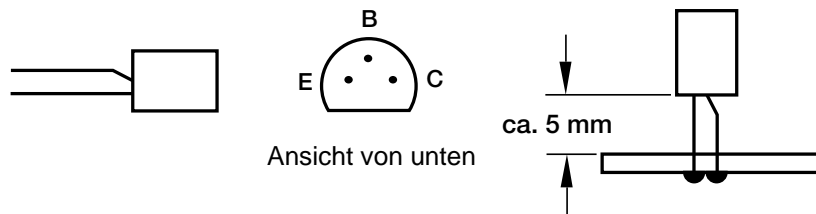
## 1.4 Transistor

In diesem Arbeitsgang wird der Transistor dem Bestückungsaufdruck entsprechend eingesetzt und auf der Leiterbahnseite verlötet.

**Beachten Sie dabei die Lage:** Die Gehäuse-Umriss des Transistors müssen mit denen des Bestückungsaufdruckes übereinstimmen. Orientieren Sie sich hierbei an der abgeflachten Seite des Transistorgehäuses. Die Anschlußbeine dürfen sich auf keinen Fall kreuzen, außerdem sollte das Bauteil mit ca. 5 mm Abstand zur Platine eingelötet werden.

Achten Sie auf kurze Lötzeit, damit der Transistor nicht durch Überhitzung zerstört wird.

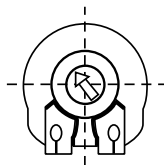
T1 = BC 547, 548, 549 A, B oder C Kleinleistungs-Transistor



## 1.5 Trimpotentiometer

Löten Sie nun das Trimpoti in die Schaltung ein.

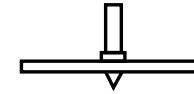
P1 = 100 k



## 1.6 Lötstifte

Drücken Sie die Lötstifte mit Hilfe einer Flachzange von der Bestückungsseite her in die entsprechenden Bohrungen. Anschließend werden die Stifte auf der Leiterbahnseite verlötet.

2 x Lötstift



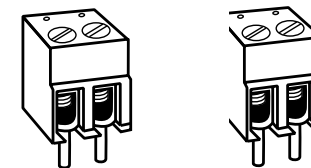
## 1.7 Anschlußklemmen

Nun stecken Sie die Schraubklemmen in die entsprechenden Positionen auf der Platine und verlöten die Anschlußstifte sauber auf der Leiterbahnseite.

Bedingt durch die größere Massefläche von Leiterbahn und Anschlußklemme, muß hier die Lötstelle etwas länger als sonst aufgeheizt werden, bis das Zinn gut fließt und eine saubere Lötstelle bildet.

1 x Anschlußklemme 2-polig  
1 x Anschlußklemme 3-polig

RM 5 mm  
RM 5 mm



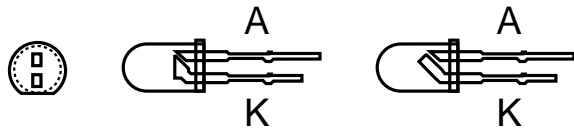
## 1.8 Leuchtdiode (LED)

Jetzt löten Sie die LED (lt. Abb.) polungsrichtig in die Schaltung ein. Das kürzere Anschlußbeinchen kennzeichnet die Kathode. Betrachtet man eine Leuchtdiode gegen das Licht, so erkennt man die Kathode an der größeren Elektrode im Inneren der LED.

Am Bestückungsaufdruck wird die Lage der Kathode durch einen dicken Strich dargestellt. Wird die LED in eine Gehäusefassung eingebaut, so wird die Verbindung von LED und Platine mit dünner, isolierter Litze hergestellt.

Löten Sie zunächst nur ein Anschlußbeinchen der Diode fest, damit diese noch exakt ausgerichtet werden kann. Ist dies geschehen, so wird der zweite Anschluß verlötet.

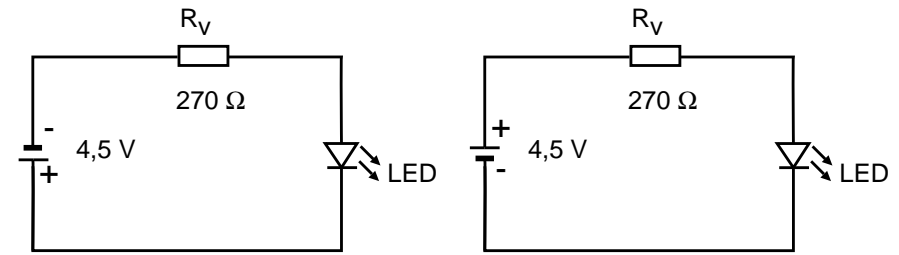
LD 1 = rot Ø 5 mm



Fehlt eine eindeutige Kennzeichnung einer LED oder sind Sie sich mit der Polarität in Zweifel (da manche Hersteller unterschiedliche Kennzeichnungsmerkmale benutzen), so kann diese auch durch Probieren ermittelt werden. Dazu gehen Sie wie folgt vor:

Man schließt die LED über einen Widerstand von ca. 270 R (bei Low - Current - LED 4 k 7) an eine Betriebsspannung von ca. 5 V (4,5 V oder 9 V-Batterie) an.

Leuchtet dabei die LED, so ist die „Kathode“ der LED richtigerweise mit Minus verbunden. Leuchtet die LED nicht, so ist diese in Sperrrichtung angeschlossen (Kathode an Plus) und muß umgepolt werden.



LED wird in Sperrrichtung angeschlossen und leuchtet demzufolge nicht. (Kathode an "+")

LED mit Vorwiderstand in Durchlaßrichtung angeschlossen, sie leuchtet (Kathode an "-")

## 1.9 IC-Fassung

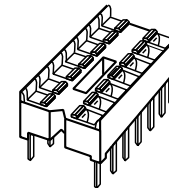
Stecken Sie die Fassung für den integrierten Schaltkreis (IC) in die entsprechende Position auf der Bestückungsseite der Platine.

## Achtung!

Beachten Sie die Einkerbung oder eine sonstige Kennzeichnung an einer Stirnseite der Fassung. Dies ist die Markierung (Anschluß 1) für das IC, welches später einzusetzen ist. Die Fassung muß so eingesetzt werden, daß diese Markierung mit der Markierung am Bestückungsaufdruck übereinstimmt!

Um zu verhindern, daß beim Umdrehen der Platine (zum Löten) die Fassung wieder herausfällt, werden zwei schräg gegenüberliegende Pins der Fassung umgebogen und danach alle Anschlußbeinchen verlötet.

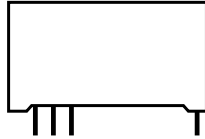
1 x Fassung 14-polig



## 1.10 Relais

Bestücken Sie die Platine mit dem 12 V Relais und verlöten die Anschlußstifte auf der Leiterbahnseite.

RL 1 = Rel. 12 V 1 x U



## 1.11 Integrierte Schaltung (IC)

Zum Schluß wird der integrierte Schaltkreis polungsrichtig in die vorgesehene Fassung gesteckt.

### Achtung!

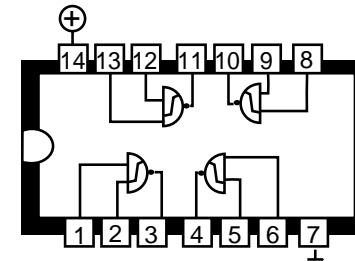
Integrierte Schaltungen sind sehr empfindlich gegen falsche Polung! Achten Sie deshalb auf die entsprechende Kennzeichnung des ICs (Kerbe oder Punkt).

Das Bauteil ist ein besonders empfindliches CMOS-IC, das bereits durch statische Aufladung zerstört werden kann.

MOS-Bauelemente sollen deshalb nur am Gehäuse angefaßt werden, ohne dabei die Anschlußbeinchen zu berühren.

Integrierte Schaltungen dürfen grundsätzlich nicht bei anliegender Betriebsspannung gewechselt oder in die Fassung gesteckt werden!

IC1 = CD 4093, HCF 4093 oder MC 14093  
Vier NAND-Schmitt-Trigger  
(Kerbe oder Punkt muß zu R 4 zeigen).



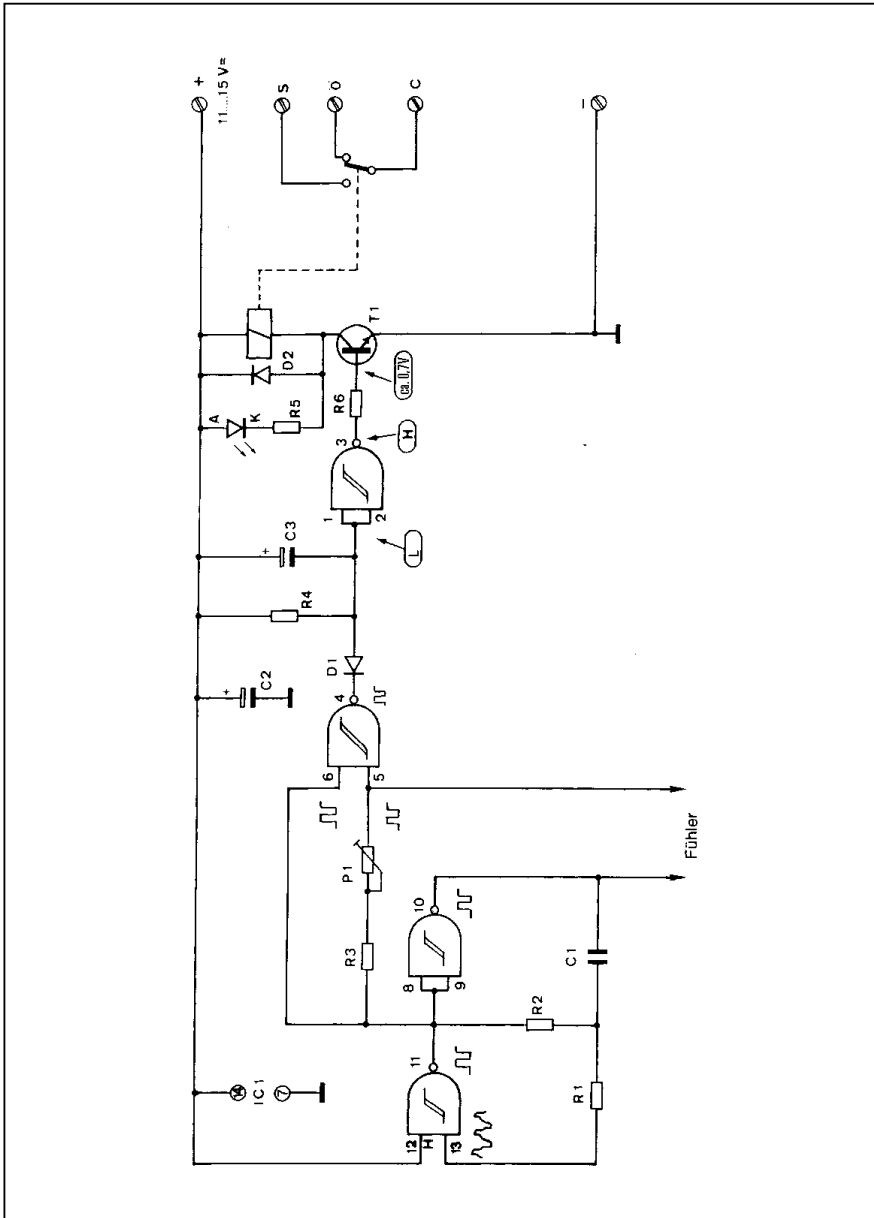
## 1.12 Abschließende Kontrolle

Kontrollieren Sie nochmal vor Inbetriebnahme der Schaltung, ob alle Bauteile richtig eingesetzt und gepolt sind. Sehen Sie auf der Lötseite (Leiterbahnseite) nach, ob durch Lötzinnreste Leiterbahnen überbrückt wurden, da dies zu Kurzschlüssen und zur Zerstörung von Bauteilen führen kann.

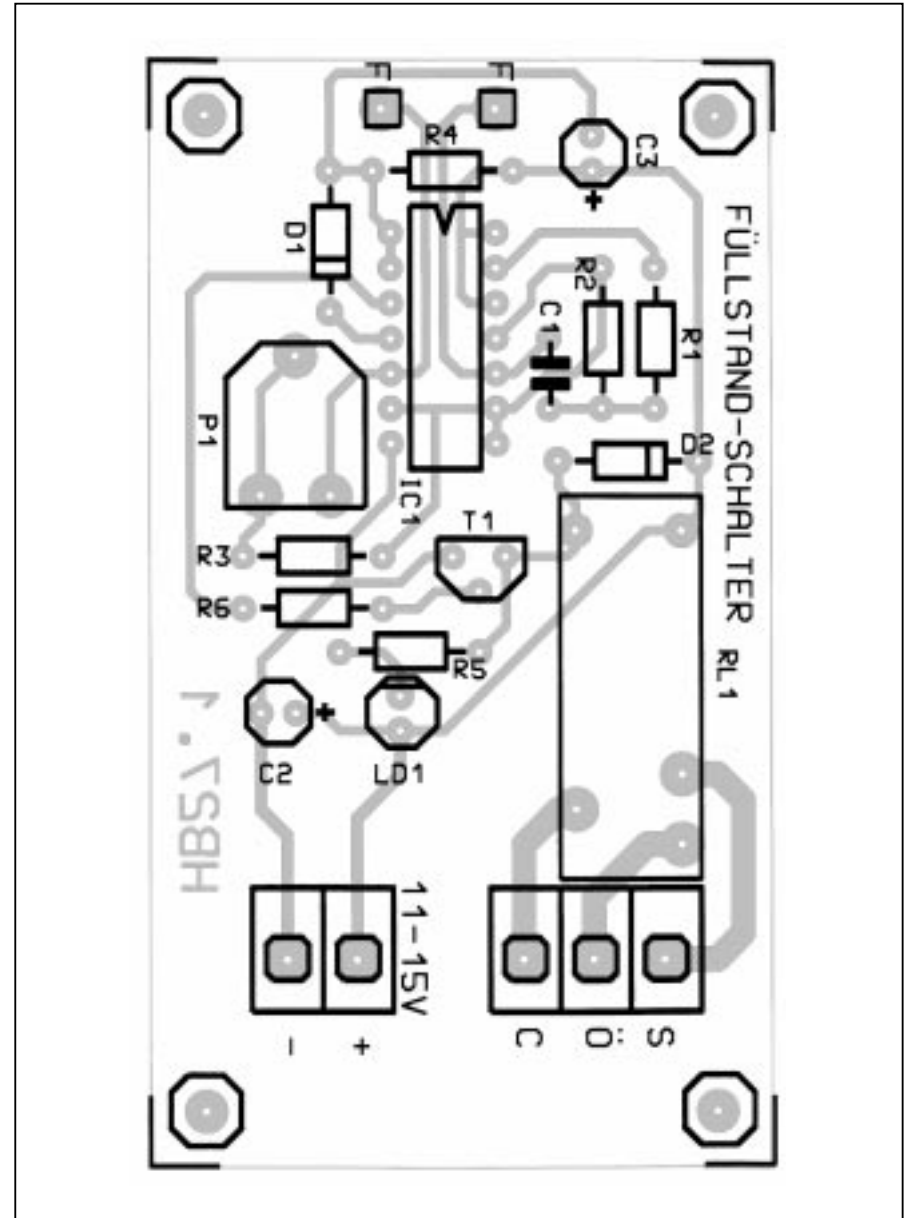
Ferner ist zu kontrollieren, ob abgeschnittene Drahtenden auf oder unter der Platine liegen, da dies ebenfalls zu Kurzschlüssen führen kann.

Die meisten zur Reklamation eingesandten Bausätze sind auf schlechte Lötung (kalte Lötstellen, Lötbrücken, falsches oder ungeeignetes Lötzinn usw.) zurückzuführen.

# Schaltplan



# Bestückungsplan



## 2. Baustufe II:

### Anschluß/Inbetriebnahme

2.1 Nachdem die Platine bestückt und auf eventuelle Fehler (schlechte Lötstellen, Zinnbrücken) untersucht wurde, kann ein erster Funktionstest durchgeführt werden.

**Beachten Sie, daß dieser Bausatz nur mit gesiebter Gleichspannung aus einem Netzgerät oder mit einer Batterie/Akku versorgt werden darf. Diese Spannungsquelle muß auch den nötigen Strom liefern können.**

**Autoladegeräte oder Spielzeugeisenbahntrafos sind hierbei als Spannungsquelle nicht geeignet und führen zur Beschädigung von Bauteilen bzw. zur Nichtfunktion der Baugruppe.**

## Lebensgefahr!

Verwenden Sie ein Netzgerät als Spannungsquelle, so muß dies unbedingt den VDE-Vorschriften entsprechen!

2.2 Schließen Sie an die mit „+“ und „-“ gekennzeichneten Klemmen die Betriebsspannung (Gleichspannung), die zwischen 11 - 15 V betragen kann, polungsrichtig an.

**Beachten Sie dabei unbedingt die Polarität, da sonst Bauelemente zerstört werden.**

2.3 Sofort nach Anlegen der Betriebsspannung muß die LED aufleuchten sowie das Relais anziehen. Überbrücken Sie nun die mit „F, F“ gekennzeichneten Lötstifte, das Relais muß nun abfallen bzw. die LED erlöschen.

Sollte dieser Punkt nicht in Ordnung sein, so messen Sie mit einem Voltmeter die Basis-Emitterspannung des Transistors. Sie muß etwa 0,65 V bei angezogenem Relais betragen. Liegt die Spannung über 0,7 V, so ist vermutlich der betreffende

Transistor defekt und muß ausgewechselt werden. Ein erneuter Funktionstest wird wie in 2.1 beschrieben vorgenommen.

2.4 Die Ansprechempfindlichkeit wird mit Trimpoti P 1 eingestellt.

2.5 Ist bis hierher alles in Ordnung, so überspringen Sie die nachfolgende Fehler-Checkliste.

2.6 Sollte wider Erwarten das Relais nicht anziehen/abfallen bzw. die LED nicht leuchten, oder sonst eine Fehlfunktion zu erkennen sein, so schalten Sie sofort die Betriebsspannung ab und prüfen die komplette Platine noch einmal nach folgender Checkliste.

## Checkliste zur Fehlersuche

### Haken Sie jeden Prüfungsschritt ab!

- Ist die Betriebsspannung richtig gepolt?
- Liegt die Betriebsspannung bei eingeschaltetem Gerät noch im Bereich von 11 - 15 Volt?
- Betriebsspannung wieder ausschalten.
- Sind die Widerstände wertmäßig richtig eingelötet? Überprüfen Sie die Werte noch einmal nach 1.1 der Bauanleitung.
- Sind die Dioden richtig gepolt eingelötet? Stimmt der, auf den Dioden angebrachte Kathodenring mit dem Bestückungsaufdruck auf der Platine überein? Der Kathodenring von D 1 muß zu P1 zeigen. Der Kathodenring von D 2 muß von IC 1 weg zeigen.

- Ist die LED richtig gepolt eingelötet?  
Betrachtet man die Leuchtdiode gegen das Licht, so erkennt man die Kathode an der größeren Elektrode im Inneren der LED. Am Bestückungsaufdruck wird die Lage der Kathode durch einen dicken Strich dargestellt.  
Die Kathode der LED muß zu R 5 zeigen.
- Sind die Elektrolyt-Kondensatoren richtig gepolt?  
Vergleichen Sie die auf den Elkos aufgedruckte Polaritätsangabe noch einmal mit dem auf der Platine aufgebrachten Bestückungsaufdruck bzw. mit dem Bestückungsplan in der Bauanleitung. Beachten Sie, daß je nach Fabrikat der Elkos „+“ oder „-“ auf dem Bauteil gekennzeichnet sein kann!
- Ist der integrierte Schaltkreis polungsrichtig in der Fassung?  
Kerbe oder Punkt von IC 1 muß zu R 4 zeigen.
- Sind alle IC-Beinchen wirklich in der Fassung?  
Es passiert sehr leicht, daß sich eines beim Einstecken umbiegt oder an der Fassung vorbei mogelt.
- Befindet sich eine Lötbrücke oder ein Kurzschluß auf der Lötseite?  
Vergleichen Sie Leiterbahnverbindungen, die eventuell wie eine ungewollte Lötbrücke aussehen, mit dem Leiterbahnbild (Raster) des Bestückungsaufdrucks und dem Schaltplan in der Anleitung, bevor Sie eine Leiterbahnverbindung (vermeintliche Lötbrücke) unterbrechen!  
Um Leiterbahnverbindungen oder -unterbrechungen leichter feststellen zu können, halten Sie die gelötete Printplatte gegen das Licht und suchen von der Lötseite her nach diesen unangenehmen Begleiterscheinungen.
- Ist eine kalte Lötstelle vorhanden?  
Prüfen Sie bitte jede Lötstelle gründlich Prüfen Sie mit einer

Pinzette, ob Bauteile wackeln! Kommt Ihnen eine Lötstelle verdächtig vor, dann löten Sie diese sicherheitshalber noch einmal nach!

- Prüfen Sie auch, ob jeder Lötspunkt gelötet ist; oft kommt es vor, daß Lötstellen beim Löten übersehen werden.
- Denken Sie auch daran, daß eine mit Lötlwasser, Lötfett oder ähnlichen Flußmitteln oder mit ungeeignetem Lötzinn gelötete Platine nicht funktionieren kann. Diese Mittel sind leitend und verursachen dadurch Kriechströme und Kurzschlüsse.  
Desweiteren erlischt bei Bausätzen, die mit säurehaltigem Lötlwasser, mit Lötfett oder ähnlichen Flußmitteln gelötet wurden, die Garantie bzw. diese Bausätze werden von uns nicht repariert oder ersetzt.

2.7 Sind diese Punkte überprüft und eventuelle Fehler korrigiert worden, so schließen Sie die Platine nach 2.2 wieder an.

Ist durch einen eventuell vorhandenen Fehler kein anderes Bauteil in Mitleidenschaft gezogen worden, muß die Schaltung nun funktionieren.

Die vorliegende Schaltung kann nun nach erfolgtem Funktionstest und Einbau in ein entsprechendes Gehäuse für den vorgesehenen Zweck in Betrieb genommen werden.

## Störung

Ist anzunehmen, daß ein gefahrloser Betrieb nicht mehr möglich ist, so ist das Gerät außer Betrieb zu setzen und gegen unbeabsichtigten Betrieb zu sichern.

### **Das trifft zu:**

- wenn das Gerät sichtbare Beschädigungen aufweist
- wenn das Gerät nicht mehr funktionsfähig ist
- wenn Teile des Gerätes lose oder locker sind
- wenn die Verbindungsleitungen sichtbare Schäden aufweisen.

### **Garantie:**

Auf dieses Gerät gewähren wir 1 Jahr Garantie. Die Garantie umfaßt die kostenlose Behebung der Mängel, die nachweisbar auf die Verwendung nicht einwandfreien Materials oder Fabrikationsfehler zurückzuführen sind.

Da wir keinen Einfluß auf den richtigen und sachgemäßen Aufbau haben, können wir aus verständlichen Gründen bei Bausätzen nur die Gewähr der Vollständigkeit und einwandfreien Beschaffenheit der Bauteile übernehmen.

Garantiert wird eine den Kennwerten entsprechende Funktion der Bauelemente im uneingebautem Zustand und die Einhaltung der technischen Daten der Schaltung bei entsprechend der Lötvorschrift, fachgerechter Verarbeitung und vorgeschriebener Inbetriebnahme und Betriebsweise.

Weitergehende Ansprüche sind ausgeschlossen.

Wir übernehmen weder eine Gewähr noch irgendwelche Haftung für Schäden oder Folgeschäden im Zusammenhang mit diesem Produkt. Wir behalten uns eine Reparatur, Nachbesserung, Ersatzteillieferung oder Rückerstattung des Kaufpreises vor.

Bei folgenden Kriterien erfolgt keine Reparatur bzw. es erlischt der Garantieanspruch:

- wenn zum Löten säurehaltiges Lötzinn, Lötfett oder säurehaltiges Flußmittel u. ä. verwendet wurde,
- wenn der Bausatz unsachgemäß gelötet und aufgebaut wurde.

### **Das gleiche gilt auch:**

- bei Veränderung und Reparaturversuchen am Gerät
- bei eigenmächtiger Abänderung der Schaltung
- bei der Konstruktion nicht vorgesehene, unsachgemäße Auslagerung von Bauteilen, Freiverdrahtung von Bauteilen wie Schalter, Potis, Buchsen usw.
- Verwendung anderer, nicht original zum Bausatz gehörender Bauteile
- bei Zerstörung von Leiterbahnen oder Lötäugen
- bei falscher Bestückung und den sich daraus ergebenden Folgeschäden
- Überlastung der Baugruppe
- bei Schäden durch Eingriffe fremder Personen
- bei Schäden durch Nichtbeachtung der Bedienungsanleitung und des Anschlußplanes
- bei Anschluß an eine falsche Spannung oder Stromart
- bei Falschpolung der Baugruppe
- bei Fehlbedienung oder Schäden durch fahrlässige Behandlung oder Mißbrauch
- bei Defekten, die durch überbrückte Sicherungen oder durch Einsatz falscher Sicherungen entstehen

In all diesen Fällen erfolgt die Rücksendung des Bausatzes zu Ihren Lasten.

